

IS-381/IS-382/IS-3840

網路音頻接收器

使
用
手
冊

大鼎電腦資訊股份有限公司

目錄

簡 介.....	1
1.產品包裝內容.....	1
2.面板說明.....	2
3.廣播系統與 IS-38X 連結示意圖.....	5
4.Web 畫面.....	6
5.設定主畫面.....	7
(1) Network.....	7
(2) SIP Settings.....	7
(3) Update.....	7
(4) System Authority.....	7
(5) Save Change.....	7
(6) Reboot.....	7
6. Network (網路環境).....	7
(1) Status (網路狀態).....	7
(2) WAN Setting (WAN 網路設定).....	8
7. SNTP Setting (校時設定).....	9
8. SIP Setting.....	10
(1) Service Domain (廣播系統伺服器註冊設定).....	10
(2) Filter Table (允許接入的IP名單).....	11
(3) Port Setting (SIP 和 RTP 埠設定).....	11
(4) Codec Setting (語音格式設定).....	12
(5) Audio Setting.....	13
(6) Music Server (音樂播放伺服器連接設定).....	16
(7) Other Setting (其他設定).....	17
9. Update New Firmware (韌體升級).....	18
10. Default Setting (回復原廠設定).....	20
11. System Authority(變更帳號與密碼).....	21
12. Save Change.....	21
13. Reboot (重啟設備).....	22

簡 介

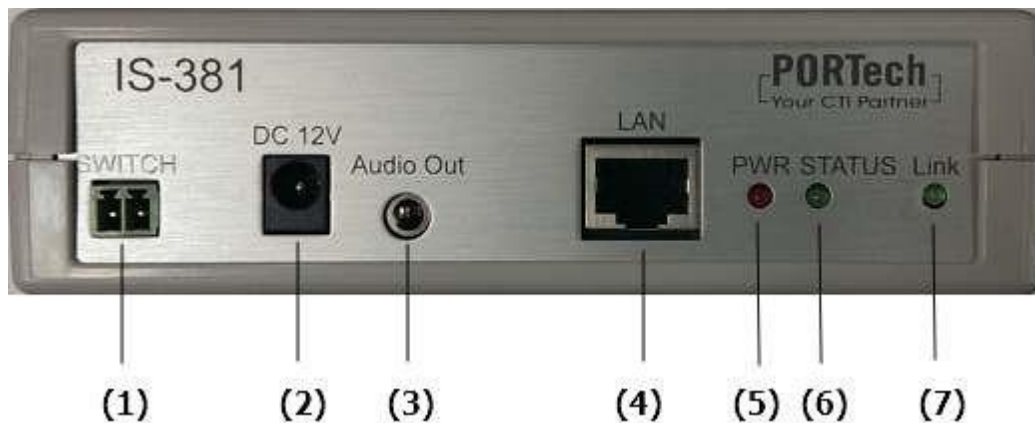
網路廣播系統組成為麥克風+廣播軟體(Windows 電腦)+網路喇叭(或網路音頻接收器)。透過網際網路連結網路喇叭，廣播可人聲廣播及排程廣播，排程廣播功能是将電腦上的音檔(MP3/WAV)於指定時間播放，也可編輯群組功能進行群組廣播或多點廣播。本系統組成簡單，如已有網路環境不用再佈線，不用購置擴大機、播放器等等，本系統主機與網路喇叭相互設定好即可，而音頻接收器產品可加裝於傳統廣播系統上，就能擁有網路廣播功能。

1.產品包裝內容:

<p>1.1 IS-381 主機 X 1</p>  <p>1.2 乙太網路線 2M X 1</p>  <p>1.3 3.5mm 音源線(公)對 RCA 接頭(公)1.8M X 1</p>  <p>1.4 Power Adaptor (output:DC 12V-1A) X1</p>  <p>1.5 IS-381 主體尺寸： (L)17X(W)14.5X(H)3.9cm</p>	<p>1.1 IS-382 主機 X 1</p>  <p>1.2 乙太網路線 2M X 1</p>  <p>1.3 3.5mm 音源線(公)對 RCA接頭(公)1.8M X2</p>  <p>1.4 Power Adaptor (output:DC 12V-1A) X1</p>  <p>1.5 IS-382 主體尺寸： (L) 17 X (W) 14.5 X (H) 3.9 cm</p>	<p>1.1 IS-3840 主機 X 1</p>  <p>1.2 乙太網路線 2M X 1</p>  <p>1.3 Power Adaptor (output:DC 24V-4A) X1</p>  <p>1.4 IS-3840 主體尺寸： (L) 17X(W) 14.5X(H) 3.9cm</p>
---	---	---

2. 面板說明

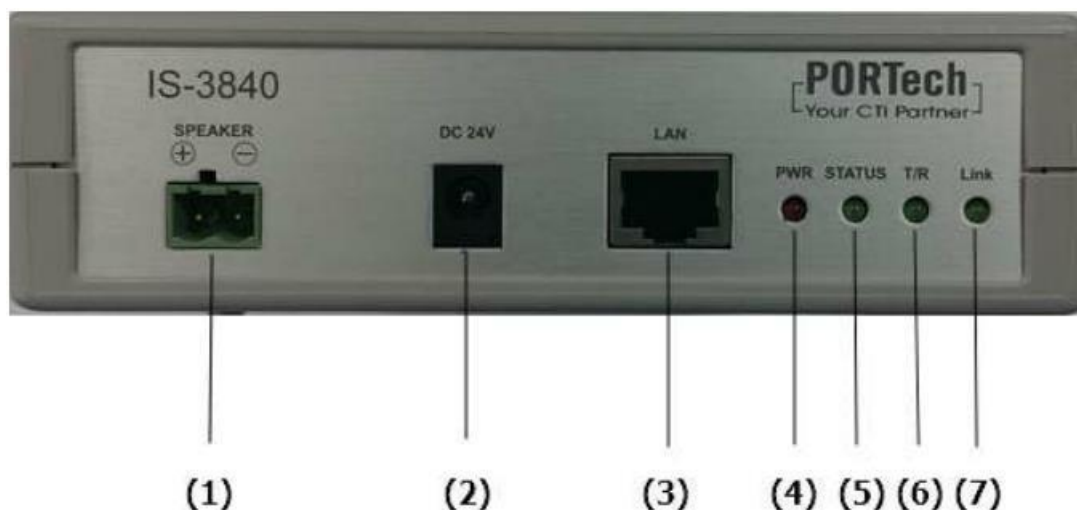
IS-381



- (1) **SWITCH**：乾接點；可透過該接點連接到有接點啟動功能的擴大機,當 Audio out 有聲音輸出時,可同步啟動擴大機
- (2) **DC 12V**: 電源輸入接口
- (3) **Audio output**：3.5mm 聲音輸出接口
- (4) **LAN**: 網路連接口，插入網路線建立網路連線
- (5) **PWR**: 電源指示燈
- (6) **STATUS**: 聲音輸出狀態指示燈
 - 恆亮: 代表 Audio Out 有聲音輸出
 - 閃爍: 代表該廣播點成功註冊上廣播系統伺服器
 - 熄滅: 代表該廣播點註冊廣播系統伺服器失敗或者無聲音輸出
- (7) **Link**：網路連接指示燈



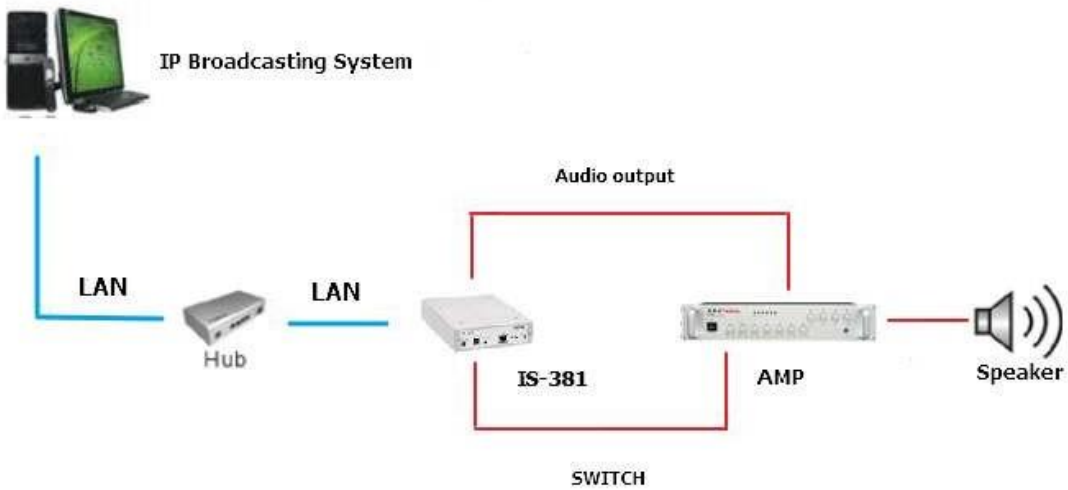
- (1) **SWITCH 1** : 乾接點 1 ; 可透過該接點連接到有接點啟動功能的擴大機,當 Audio 1 有聲音輸出時,可同步啟動擴大機
- (2) **SWITCH 2** : 乾接點 2 ; 可透過該接點接線到有接點啟動功能的擴大機,當 Audio 2 有聲音輸出時,可同步啟動擴大機
- (3) **DC 12V** : 電源輸入接口
- (4) **Audio output 1** : 3.5mm 聲音輸出接口 1
- (5) **Audio output 2** : 3.5mm 聲音輸出接口 2
- (6) **LAN**: 網路連接口, 插入網路線建立網路連線
- (7) **PWR**: 電源指示燈
- (8) **STATUS 1** : 聲音輸出狀態指示燈
 恆亮: 代表 Audio Out 1 有聲音輸出
 閃爍: 代表該廣播點成功註冊上廣播系統伺服器
 熄滅: 代表該廣播點註冊廣播系統伺服器失敗或者無聲音輸出
- (9) **STATUS 2** 聲音輸出狀態指示燈
 恆亮: 代表 Audio Out 2 有聲音輸出
 閃爍: 代表該廣播點成功註冊上廣播系統伺服器
 熄滅: 代表該廣播點註冊廣播系統伺服器失敗或者無聲音輸出
- (10) **Link** : 網路連接指示燈



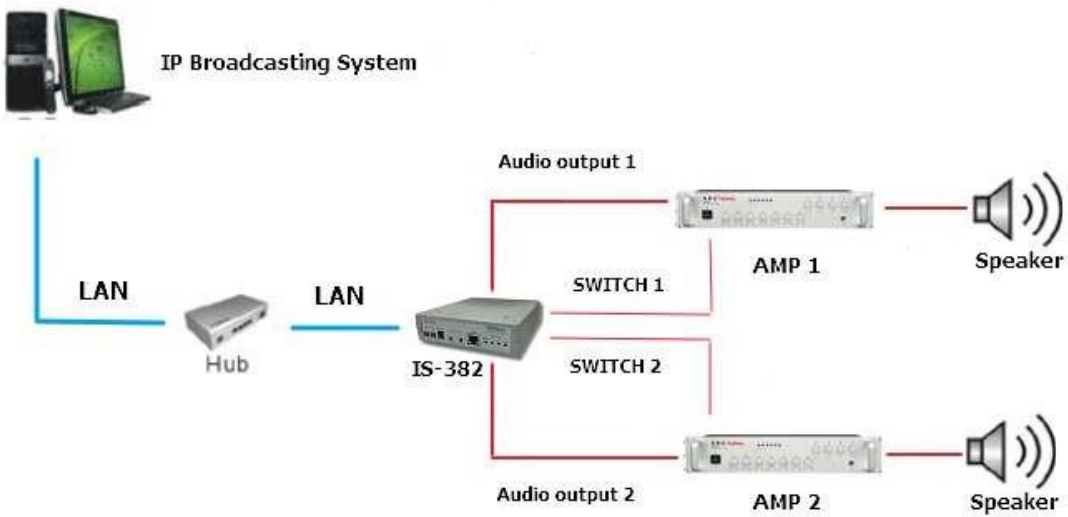
- (1) **SPEAKER** : 可透過該接點連接 8 歐姆, 功率最大 40W 之喇叭單體
- (2) **DC 24V** : 電源輸入接口
- (3) **LAN**: 網路連接口, 插入網路線建立網路連線
- (4) **PWR**: 電源指示燈
- (5) **STATUS** :聲音輸出狀態指示燈
 - 恆亮: 代表該廣播點已接通
 - 閃爍: 代表該廣播點成功註冊上廣播系統伺服器
 - 熄滅: 代表該廣播點註冊廣播系統伺服器失敗或者無聲音輸出
- (6) **T/R** : 網路傳輸指示燈
- (7) **Link** : 網路連接指示燈

3. 廣播系統與 IS-38X 連結示意圖

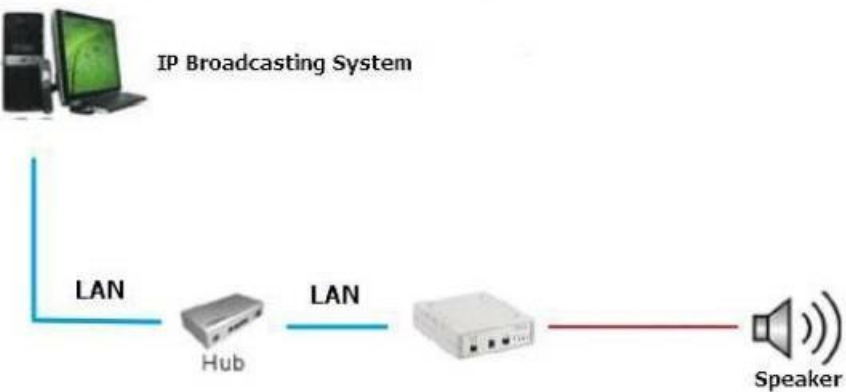
IS-381



IS-382



IS-3840



4.Web 畫面

步驟 1: 開啟 IE 瀏覽器(或其他瀏覽器軟體)，在網址欄位輸入 [http://192.168.0.100]

步驟 2: 進入[Login WEB]畫面，請輸入[Username & Password (預設值: username: voip , Password: 1234)]欄位資料後，按[OK]按鍵，系統確認密碼無誤後，即可登入設備管理畫面(如下圖示)。



步驟 3: 完成登入系統，即可看到[System Information]畫面，提供查看 Model Name(型號)、Firmware Version(韌體版本)、CodecVersion(Codec 版本)等資料(如下圖示)。

A screenshot of the PORTech web interface. On the left is a navigation menu with buttons for "Network", "SIP Settings", "Update", "System Authority", "Save Change", and "Reboot". The main content area shows the title "IS-3840 v1.156" and a table of system information.

Module Description:	IP Speaker for LAN Vocal PA System,
Firmware Version:	Tue Nov 10 09:41:07 2015.
Codec Version:	Thu Jul 29 11:15:45 2010.
Contact Address:	150, Shiang-Shung N.Road., Taichung, Taiwan, R.O.C.
Tel:	886-4-23058000
Fax:	886-4-23022596
E-Mail:	sales@portech.com.tw
Web Site:	http://www.portech.com.tw

© 2014 PORTech Communications Inc.

5. 設定主畫面

提供下列功能選項 Network (網路環境)、SIP Setting (註冊環境)、System Auth. (變更帳號與密碼)、Save Change (儲存變更)、Update (韌體升級)、Reboot (重啟設備)。功能項目說明



PORTech
Your CTI Partner

IS-3840 v1.156

Module Description: IP Speaker for LAN Vocal PA System,
Firmware Version: Tue Nov 10 09:41:07 2015.
Codec Version: Thu Jul 29 11:15:45 2010.
Contact Address: 150, Shiang-Shung N.Road., Taichung, Taiwan, R.O.C.
Tel: 886-4-23058000
Fax: 886-4-23022596
E-Mail: sales@portech.com.tw
Web Site: http://www.portech.com.tw

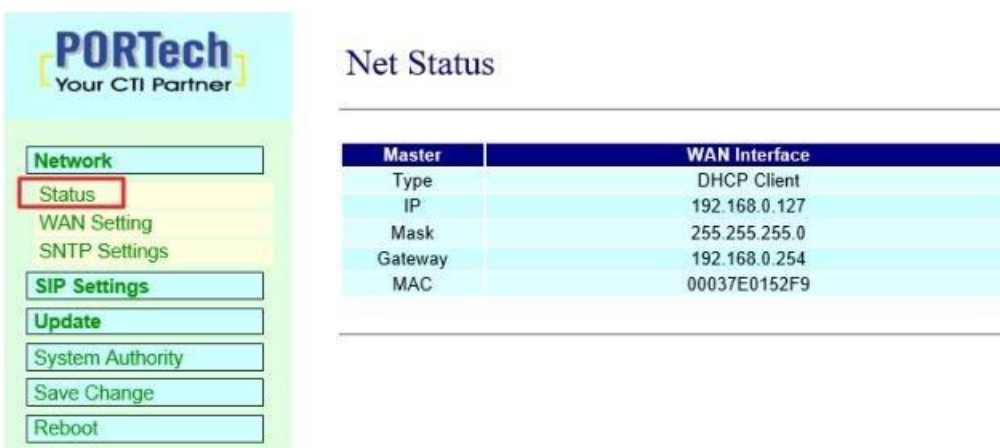
© 2014 PORTech Communications Inc.

- (1) Network** : Network (網路環境)項目, 提供 Status (網路狀態), WAN Setting (WAN 網路設定)
- (2) SIP Settings** : SIP Setting (註冊環境)項目, 提供 Service Domain (SIP 註冊設定), Port Setting (SIP 和 RTP 埠設定), Code Setting (語音格式設定), Audio Setting (喇叭音量和聲音偵測設定), Other Setting (其他設定)功能選項。
- (3) Update** : Update (韌體升級)項目, 提供 New Firmware (韌體升級), Default Settings (回復原廠設定)功能選項。
- (4) System Authority**: System Auth(變更帳號與密碼)功能選項, 提供變更使用者帳號與密碼資料。
- (5) Save Change** : Save Change (儲存變更)功能選項, 提供儲存變更環境設定。
- (6) Reboot** : Reboot (重啟設備)項目, 提供重啟設備功能。

6. Network (網路環境)

(1) Status (網路狀態)

Network Status (網路狀態)畫面, 顯示目前網路環境狀態資料(如下圖示)。



PORTech
Your CTI Partner

Net Status

Master	WAN Interface
Type	DHCP Client
IP	192.168.0.127
Mask	255.255.255.0
Gateway	192.168.0.254
MAC	00037E0152F9

欄位	說明
Master	顯示網路接口 (WAN 埠) 的網路環境資料
Type	顯示目前的網路連線方式。
IP	顯示設定或取得之網路位址資料。
Mask	顯示設定或取得之子網路遮罩資料。
Gateway	顯示設定或取得之預設閘道資料。
MAC	顯示本機 WAN 之 MAC 位置資料

(2) WAN Setting (WAN 網路設定)

WAN Setting (WAN 網路設定) 畫面，提供 WAN 的網路連線方式。

WAN Setting	提供設定 WAN 埠網路環境資料
IP Type	預設為DHCP Client；網路模式。提供Fixed IP (固定IP)，DHCP Client (自動取得 IP)，PPPoE (撥接 PPPoE)模式。 Fixed IP (固定 IP): 採用手動自行設定 IP 位址。DHCP Client (自動取得 IP): 採用自動取得 IP 位址。PPPoE(撥接 PPPoE): 採用 PPPoE 撥接方式。
IP	顯示 IP 位址資料。顯示目前取得或設定 IP 位址資料
Mask	顯示子網路遮罩資料。顯示目前取得或設定子網路遮罩位址資料
Gateway	顯示預設閘道資料。顯示目前取得或設定預設閘道位址資料
DNS Server1	預設為 168.95.192.1；顯示目前取得或設定第 1 順位 DNS 伺服器位址資料；可以輸入 IP 或 Domain Name 位址
DNS Server2	預設為 168.95.1.1；顯示目前取得或設定第 2 順位 DNS 伺服器位址資料；可以輸入 IP 或 Domain Name 位址
MAC	顯示本機 WAN 之 MAC 位置資料
PPPoE Setting	提供設定 PPPoE 撥接帳號資料
User Name	設定撥接帳號名稱資料，可以輸入數字或字串
Password	設定撥接帳號密碼資料，可以輸入數字或字串
Submit [按鍵]	執行儲存變更設定。
Reset [按鍵]	清除已輸入之資料。

變更欲調整之資料後,按[Submit]按鍵完成儲存設定, 選擇主選單之 [SaveChange] 項目,執行儲存變更設定,系統會自動重新啟動 *

7.SNTP Setting (校時設定)

(1)SNTP Setting (校時設定)畫面，提供設定校正時間之伺服器位址及校時時間。

欄位	說明
SNTP	預設為 On (啟動)；校時功能。當設定為 Off (關閉)時，關閉校時功能。
Primary Server	預設為 time.windows.com；第一順位校時伺服器位址。可以輸入 IP 或 Domain Name 位址。
Secondary Server	預設為 208.184.49.9；第二順位校時伺服器位址。可以輸入 IP 或 Domain Name 位址。
Time Zone	預設為 GMT + 08:00 (hh:mm)；時區資料。
Sync. Time	預設為 1:00:00 (1 天)；校時時間。每隔多久時間與主機連線進行時間校正。
Submit [按鍵]	執行儲存變更設定。
Reset [按鍵]	清除已輸入之資料。

變更欲調整之資料後,按[Submit]按鍵完成儲存設定,選擇主選單之 [SaveChange] 項目,執行儲存變更設定,系統會自動重新啟動

8.SIP Setting

(1) Service Domain (廣播系統伺服器註冊設定)

Service Domain(註冊設定)畫面，提供設定廣播系統伺服器註冊帳號資料及註冊狀態。

The screenshot shows the 'Service Domain Settings' page. On the left is a sidebar with a menu including 'Network ...', 'SIP Setting ...', 'Service Domain' (highlighted), 'Filter Table', 'Port Setting', 'Codec Setting', 'Codec ID Settings', 'Audio Setting', 'Music Server', 'Other Settings', 'Update ...', 'System Authority', 'Save Change', and 'Reboot'. The main area contains three registration forms. Each form has the following fields: 'Active' with radio buttons for ON and OFF; 'Register Name' and 'Register Password' as text input fields; 'IPB Server' as a text input field with an 'IBS' checkbox; and 'Status' as a text field showing 'Not Registered'.

欄 位	說 明
Active	預設為 Off (關閉)；啟用本帳號。當設定為 On (啟動) 時，啟用本註冊帳號
Register Name	輸入註冊名稱資料。可以輸入數字或字串
Register Password	輸入註冊密碼資料。可以輸入數字或字串
IPB Server	輸入註冊廣播系統伺服器資料。可以輸入 IP 或 Domain Name 位址
Status	顯示目前註冊狀態資料。Not Register (註冊失敗)，Register (註冊成功)。
IBS	若註冊的廣播伺服器是 IBS 系統就要勾選，若不是則不勾選

變更欲調整之資料後，按[Submit]按鍵完成儲存設定，選擇主選單之[SaveChange]項目，執行儲存變更設定，系統會自動重新啟動

(2) Filter Table (允許接入的IP名單)

可設定16組允許接入設備的IP名單,一般來說可設定廣播伺服器的IP,這樣就只有廣播伺服器能連接設備並傳送聲音,避免一些來路不明的IP透過SIP協定連接設備

Filter Table

*: Click Remark or Caller URI data field to entry ...

No.	Remark	Caller URI	SEL
1			<input type="checkbox"/>
2			<input type="checkbox"/>
3			<input type="checkbox"/>
4			<input type="checkbox"/>
5			<input type="checkbox"/>
6			<input type="checkbox"/>
7			<input type="checkbox"/>
8			<input type="checkbox"/>
9			<input type="checkbox"/>
10			<input type="checkbox"/>
11			<input type="checkbox"/>
12			<input type="checkbox"/>
13			<input type="checkbox"/>
14			<input type="checkbox"/>
15			<input type="checkbox"/>
16			<input type="checkbox"/>

Delete Selected Delete All Reset

Address: Ex: 192.168.0.1, 192.168.0.*

欄位	說明
Remark	針對該欄位的IP所設定的註解
Caller URI	輸入允許連接設備並傳送聲音的IP位置, 例如廣播伺服器的IP 或者Music server的IP

* 若Filter Table不設定任何IP時,代表不過濾IP

(3) Port Setting (SIP 和 RTP 埠設定)

Port Setting (SIP 和 RTP 埠設定)畫面,提供設定 SIP 和 RTP 通訊埠位置資料。

欄位	說明
SIP Port	預設為 5060 ; 設定 SIP 埠位置。
RTP Port	預設為 20000 ; 設定 RTP 埠位置。
Submit [按鍵]	執行儲存變更設定。
Reset [按鍵]	清除已輸入之資料。

* 變更欲調整之資料後,按[Submit]按鍵完成儲存設定, 選擇主選單之[SaveChange] 項目, 執行儲存變更設定,系統會自動重新啟動*

(4) Codec Setting (語音格式設定)

Code Setting (語音格式設定)畫面，提供設定使用 Codec 格式優先順序，RTP 封包大小及 VAD 功能。

欄 位	說 明
Codec Priority	提供設定使用語音格式優先順序
Codec Priority 1	預設為 G. 711 u-law；第 1 順位語音格式。 提供 No used(不 使用)，G. 711u-law，G. 711a-law，G. 723，G. 279，G. 726 - 16，G. 726 - 24，G. 726 - 32，G. 726 - 40 等格式。
Codec Priority 2	預設為 G. 711a-law；第 2 順位語音格式。
Codec Priority 3	預設為 G. 723；第 3 順位語音格式。
Codec Priority 4	預設為 G. 729；第 4 順位語音格式。
Codec Priority 5	預設為 G. 726-16；第 5 順位語音格式。
Codec Priority 6	預設為 G. 726-24；第 6 順位語音格式。
Codec Priority 7	預設為 G. 726-32；第 7 順位語音格式。
Codec Priority 8	預設為 G. 726-40；第 8 順位語音格式。
RTP Packet Length	提供設定 RTP 封包長度資料
G. 711 & G. 729	預設為 20 ms；G. 711 & G. 729 封包長度。提供 10ms，20ms，30ms，40ms，50ms，60ms，70ms，80ms，90ms 等格式。
G. 723	預設為 30 ms；G. 723 封包長度。提供 30ms，60ms，90ms 等格式。

G. 723 5.3K	提供設定 G. 723 5.3K 資料
Voice VAD	預設為 Off (關閉) ; G. 723 5.3K 功能。當設定為 On (啟動) 時，啟動 5.3K。
Voice VAD	提供設定 Voice VAD 資料
Voice VAD	預設為 Off (關閉) ; 語音偵測功能。當設定為 On (啟動) 時，使用語音偵測功能 (Voice Active Detection, VAD)。
Submit [按鍵]	執行儲存變更設定。
Reset [按鍵]	清除已輸入之資料。

變更欲調整之資料後,按[Submit]按鍵完成儲存設定, 選擇主選單之 [SaveChange] 項目,執行儲存變更設定,系統會自動重新啟動 *

(5) Audio Setting (聲音輸出相關設定)

IS-381

提供設備音量準位大小及狀態回傳的設定

欄 位	說 明
Message to IBS	預設為ON ; 是否啟用設備發送特定訊息到IBS系統
Recept IBS IP callin only	預設為OFF ; 是否啟用只允許IBS系統的IP能連接設備的功能
Output Level	預設為 64 ; 設定 audio 輸出音量準位,最大 64,最小 0。建議設定為64 , 音量大小再由外接擴大機去調整
RTP Timeout	預設 10 秒:可設定多久時間未收到廣播系統伺服器的 RTP 封包時要自動恢復到待機狀態。
ANS Delay	預設為 0 ; 可設定延遲接通設備的時間。
Switch Mode	預設為ON/OFF ,代表設備接通時,乾接點為短路反之則為開路, 若設定為Trigger則設備接通時,乾接點以觸發方式短路1秒後變為開路
Submit [按鍵]	執行儲存變更設定。
Reset [按鍵]	清除已輸入之資料。

* 變更欲調整之資料後,按[Submit]按鍵完成儲存設定, 選擇主選單之 [SaveChange] 項目,執行儲存變更設定,系統會自動重新啟動 *

提供設備音量準位大小及狀態回傳的設定

欄 位	說 明
Message to IBS	預設為ON；是否啟用設備發送特定訊息到IBS系統
Recept IBS IP callin only	預設為OFF；是否啟用只允許IBS系統的IP能連接設備的功能
Output 1 Level	預設為 64；設定 audio 1 輸出音量準位,最大 64,最小 0。建議設定為64，音量大小再由外接擴大機去調整
Output 2 Level	預設為 64；設定 audio 2 輸出音量準位,最大 64,最小 0。建議設定為64，音量大小再由外接擴大機去調整
RTP Timeout	預設 10 秒:可設定多久時間未收到廣播系統伺服器的 RTP 封包時要自動恢復到待機狀態。
ANS Delay	預設為 0；可設定延遲接通設備的時間。
Switch Mode	預設為ON/OFF,代表設備接通時,乾接點為短路反之則為開路,若設定為Trigger則設備接通時,乾接點以觸發方式短路1秒後變為開路
Submit [按鍵]	執行儲存變更設定。
Reset [按鍵]	清除已輸入之資料。

* 變更欲調整之資料後,按[Submit]按鍵完成儲存設定, 選擇主選單之 [SaveChange] 項目,執行儲存變更設定,系統會自動重新啟動 *

欄 位	說 明
Message to IBS	預設為ON；是否啟用設備發送特定訊息到IBS系統
Recept IBS IP callin only	預設為OFF；是否啟用只允許IBS系統的IP能連接設備的功能
Output Level	預設為 45；設定設備輸出音量準位, 最大 64 最小 0
RTP Timeout	預設 10 秒:可設定多久時間未收到廣播系統伺服器的 RTP 封包後自動與廣播系統伺服器斷線避免咬線
Submit [按鍵]	執行儲存變更設定。
Reset [按鍵]	清除已輸入之資料。

* 變更欲調整之資料後,按[Submit]按鍵完成儲存設定, 選擇主選單之 [SaveChange] 項目,執行儲存變更設定,系統會自動重新啟動 *

(6) Music Server (音樂播放伺服器連接設定)

設備可連接音樂播放伺服器, 由音樂伺服器播放指定的音檔到設備

欄 位	說 明
Active	預設為No；是否要啟用設備連接至音樂伺服器
SID	連接至音樂伺服器所顯示的識別碼
Name	定義連接至音樂伺服器所顯示的名稱
Server	設定連線至音樂伺服器的IP及PORT
Status	顯示設備連接至音樂伺服器的狀態
Submit [按鍵]	執行儲存變更設定。
Reset [按鍵]	清除已輸入之資料。

(7) Other Setting (其他設定)

Other Setting (其他設定)畫面，提供設定 SIP Expire Time

SIP Expire Time	預設為 60 ；設定註冊廣播伺服器的間隔時間；資料設定區段 (30~86400 sec) 。
Caller Hold:	預設為Disconnnet ； 使用預設值即可, 不要設定成Quiet及Music
* Call waiting	預設為Replace ； 設備由廣播伺服器連接並傳送聲音時若有其它廣播伺服器也要連接該設備並傳送聲音時, 設備針對上述狀態所定義的模式； Replace ； 斷開原先已連接正在傳送聲音的廣播伺服器並接受另一個廣播伺服器的連接並傳送聲音 Reject ； 設備已連接正在傳送聲音的廣播伺服器時, 若有另一個廣播伺服器請求連接並傳送聲音則拒絕該伺服器的連接
Ring Only on Call-in	預設為OFF ； 設備可註冊IP PBX電話總機系統當成一分機, 當電話總機系統有來話時, 設備可當成電話響鈴擴音功能
Ring Only Timeout	預設為30秒 ； 設備作為電話響鈴擴音功能時, 可定義響鈴的秒數 (1~9999 sec) , 若設為0, 則持續響鈴
CutLine	中斷目前的聲音輸出並恢復到待機狀態
Submit [按鍵]	執行儲存變更設定。
Reset [按鍵]	清除已輸入之資料。

變更欲調整之資料後,按[Submit]按鍵完成儲存設定, 選擇主選單之 [SaveChange] 項目,執行儲存變更設定,系統會自動重新啟動 *

9. Update New Firmware (韌體升級)



Update Firmware

Ver = v1.273, GZF = r4IPA,x1, PCB = IS3840.

Code Type:
 File Location:



Update Firmware

Ver = v1.130, GZ = r4IPA,x1, PCB = IS640.

Code Type:
 File Location:

Code Type	預設為 Risc (.gz)。選擇欲更新之檔案類型。提供 Risc (系統韌體. gz) 及 DSP (DSP 韌體. ds) 更新二種方式。
File Location	輸入欲更新之檔案位置及名稱或按 [Browse] 按鍵，選擇檔案資料；欲執行更新之檔案版本名稱。
Submit [按鍵]	執行儲存變更設定。
Reset [按鍵]	清除已輸入之資料。

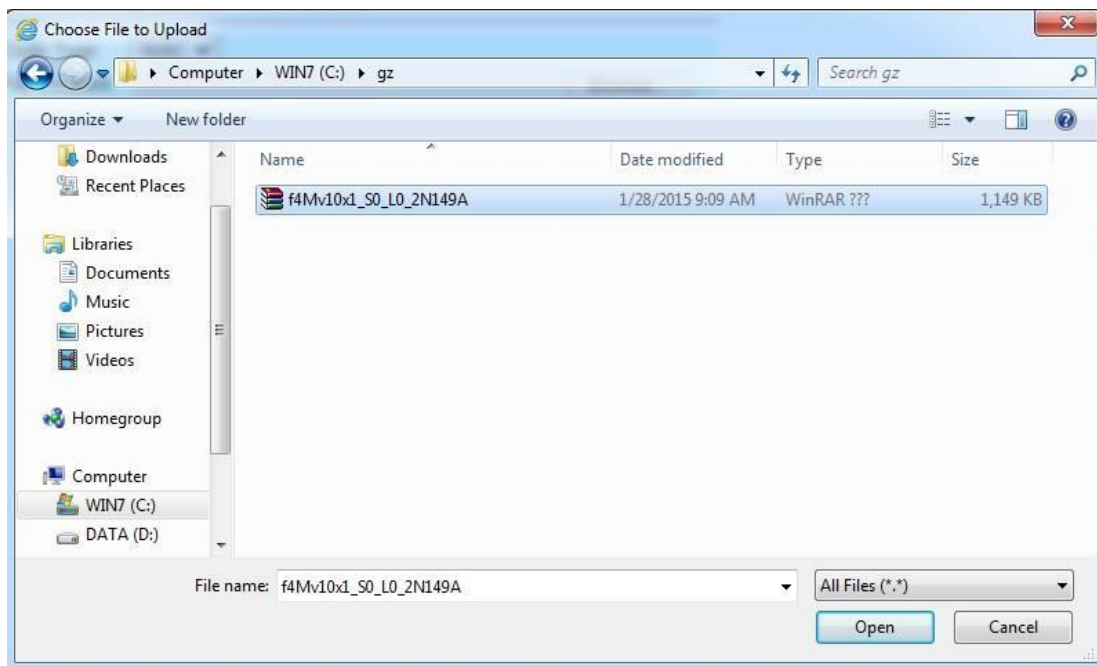
步驟1: 在主畫面，點選[Update New Firmware]項目後，即可進入[Update Firmware]畫面，設定欲更新之版本資料，選擇 Code Type: Risc 後，設定 File Location 資料，請按 [Browse] 按鍵(如下圖示)。

Update Firmware

Ver = v1.130, GZ = r4IPA,x1, PCB = IS640.

Code Type:
 File Location:

步驟2: 進入[選擇檔案]畫面，選擇欲更新之[gz]檔案[例如: VP5110_70105.gz]後，按[open]按鍵(如下圖示)，即可回到主畫面。



步驟3: 回到[Update Firmware]畫面，其中[File Location]欄位有欲更新之資料，如果確認無誤；欲開始執行更新，請按[Submit]按鍵(如下圖示)。

Update Firmware

Ver = v1.130, GZ = r4IPA,x1, PCB = IS640.

Code Type: RISC ▾

File Location: C:\gz\4Mv10x1_S0_L0_2N149A.gz

Browse...

Submit

Reset

步驟4: 進入[訊息提示]畫面，告知[在執行版本更新時，請勿任意拔除電源設備，更新時間約3分鐘] (如下圖示)。

Note Information

Waiting Message

waiting for system updating & rebooting...

步驟5: 完成更新韌體後，隨即回到主畫面，請按一下[重新整理(F5)]按鈕，即可進行其他設定。

10. Default Setting (回復原廠設定)

Restore Default Setting (回復原廠設定)畫面，提供清除所有變更設定之資料內容(不包含 Network 裡面的資料)，回復原廠設定值；執行後會自動重新啟動系統。



欄 位	說 明
Restore 按鈕]	清除所有變更設定資料，回復原廠設定值。

步驟1: 在主畫面，點選[Update➤Default Setting]項目後，即可進入[Restore Default Settings]畫面，欲執行回復預設值，請按[Restore]按鈕，即可清除所有設定值，並自行重新啟動設備(如下圖示)。

Restore Default Settings

Restore default settings:

步驟2: 進入訊息提示畫面，完成清除設定值，並重新啟動系統中，請稍候(如下圖示)。

Note Information

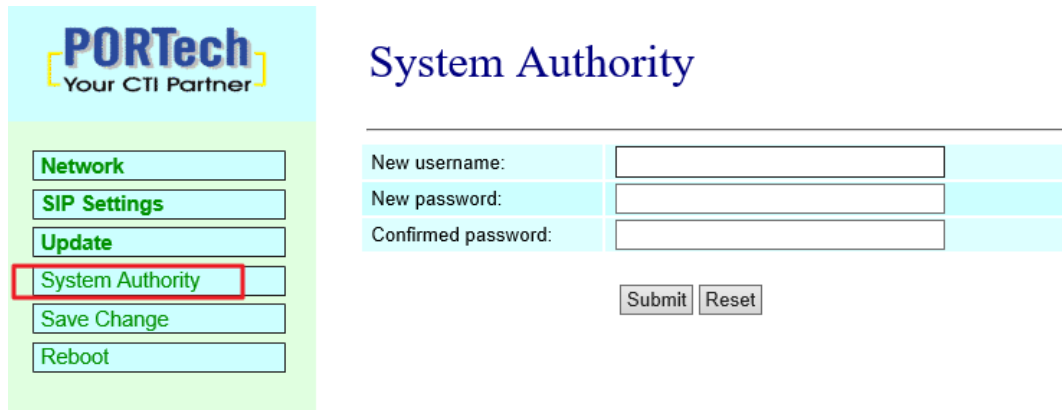
Booting

Please wait for a moment while rebooting ...

步驟3: 完成開機後，隨即回到主畫面，請按一下[重新整理(F5)]按鈕，即可進行其他設定。

11. System Authority(變更帳號與密碼)

設定變更系統帳號及密碼



PORTech
Your CTI Partner

Network
SIP Settings
Update
System Authority
Save Change
Reboot

System Authority

New username:

New password:

Confirmed password:

Submit Reset

欄 位	說 明
New username	輸入新的使用者名稱資料。可以輸入數字或字串。
New password	輸入新的密碼資料。可以輸入數字或字串。
Confirmed password	輸入確認密碼資料。可以輸入數字或字串。
Submit [按鍵]	執行儲存變更設定。
Reset [按鍵]	清除已輸入之資料。

* 變更欲調整之資料後,按[Submit]按鍵完成儲存設定, 選擇主選單之 [SaveChange] 項目,執行儲存變更設定,系統會自動重新啟動 *

12. Save Change

Save Changes (儲存變更)畫面, 提供儲存變更設定, 並會自動重新啟動系統。



PORTech
Your CTI Partner

Network
SIP Settings
Update
System Authority
Save Change
Reboot

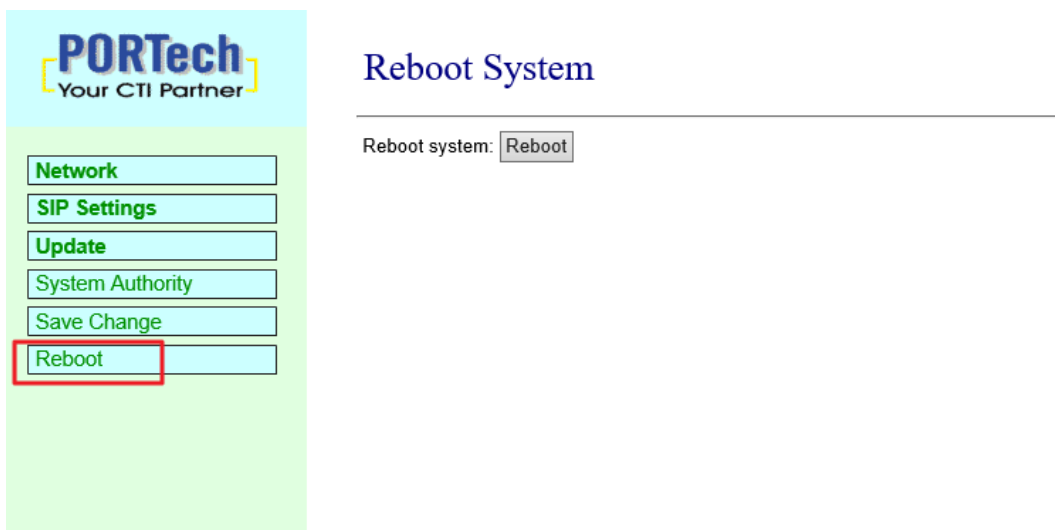
Save Changes

Save Changes: Save

欄 位	說 明
Save [按鍵]	執行儲存變更設定。

13. Reboot (重啟設備)

Reboot System (重啟設備)畫面，提供手動執行重新啟動設備。



步驟1: 在主畫面，點選[Reboot]項目後，即可進入[Reboot System]畫面，欲重新啟動系統，請按[Reboot]按鍵(如下圖示)。

Reboot System

Reboot system:

欄 位	說 明
Reboot [按鍵]	執行重新啟動設備。

步驟2: 進入訊息提示畫面，即表示系統重新啟動中，請稍侯(如下圖示)；此時勿任意拔除電源設備。

Note Information

Booting

Please wait for a moment while rebooting ...

步驟3: 完成開機後，隨即回到主畫面，請按一下[重新整理(F5)]按鈕，即可進行其他環境設定。